

---

## สรุปผลการปฏิบัติตามมาตรการฯ และข้อเสนอแนะ

## บทที่ 4

### สรุปผลการปฏิบัติตามมาตรการฯ และข้อเสนอแนะ

จากผลการติดตามตรวจสอบผลการปฏิบัติตามมาตรการป้องกันและแก้ไขผลกระทบสิ่งแวดล้อมและมาตรการติดตามตรวจสอบผลกระทบสิ่งแวดล้อม โครงการอาคารชุด RHYTHM สุขุมวิท 44/1 ในระยะดำเนินการระหว่างเดือนกรกฎาคม ถึง ธันวาคม 2566 พบว่าโครงการฯ มีการปฏิบัติตามมาตรการฯ โดยส่วนใหญ่แล้ว แต่ยังคงมีบางมาตรการที่ทางโครงการไม่ได้ปฏิบัติ ปฏิบัติไม่ได้ ปฏิบัติได้แต่ไม่มีประสิทธิภาพ และยังไม่ถึงเวลาปฏิบัติ โดยสามารถสรุปได้ดังตารางที่ 4-1

ตารางที่ 4-1 มาตรการที่ทางโครงการฯ ไม่ได้ปฏิบัติ ปฏิบัติไม่ได้ ปฏิบัติได้แต่ไม่มีประสิทธิภาพ และยังไม่ถึงเวลาปฏิบัติ

| ฉบับ / มาตรการ        | มาตรการป้องกันและแก้ไขผลกระทบสิ่งแวดล้อม |   |   |   | มาตรการติดตามตรวจสอบผลกระทบสิ่งแวดล้อม |   |   |   |
|-----------------------|--|---|---|---|--|---|---|---|
|                       | ✕  | ○ | ⊙ | ● | ✕                                      | ○ | ⊙ | ● |
| ฉบับเดือน ก.ค.-ธ.ค.66 | 14                                       | 2 | 2 | - | -                                      | - | - | - |

หมายเหตุ : ✕ = ไม่ได้ปฏิบัติ ○ = ปฏิบัติไม่ได้ ⊙ = ปฏิบัติได้แต่ไม่มีประสิทธิภาพ ● = ยังไม่ถึงเวลาปฏิบัติ

ซึ่งทาง บริษัท ศูนย์วิเคราะห์น้ำ จำกัด ได้ทำการสรุปเป็นตารางพร้อมทั้งเสนอแนะแนวทางการแก้ไขให้สามารถปฏิบัติตามมาตรการป้องกันฯ ดังตารางที่ 4-2 และมาตรการติดตามตรวจสอบผลกระทบสิ่งแวดล้อม ดังตารางที่ 4-3

ตารางที่ 4-2 มาตรการป้องกันและแก้ไขผลกระทบสิ่งแวดล้อมที่ไม่ได้ปฏิบัติ ปฏิบัติไม่ได้ ปฏิบัติได้แต่ไม่มีประสิทธิภาพ และยังไม่ถึงเวลาปฏิบัติ พร้อมข้อเสนอแนะ

| องค์ประกอบทางสิ่งแวดล้อม |   | มาตรการป้องกันและแก้ไขผลกระทบสิ่งแวดล้อมที่ไม่ได้ปฏิบัติ ปฏิบัติไม่ได้ ปฏิบัติได้แต่ไม่มีประสิทธิภาพ และยังไม่ถึงเวลาปฏิบัติ   | การดำเนินการในปัจจุบัน/แนวทางการดำเนินการ   |
|--------------------------|---|--|---|
| 1. ทรัพยากรกายภาพ        |   |  |   |
| 1.3 คุณภาพอากาศ          | 10. จัดให้มีการปลูกพืชประเภทไม้ประดับ บริเวณชั้นลานจอดรถยนต์ชั้นที่ 1-4 เพื่อทำหน้าที่ในการกรองและดักจับสารมลพิษทางอากาศ                            | บริเวณชั้นลานจอดรถยนต์ชั้นที่ 1-4 เพื่อทำหน้าที่ในการกรองและดักจับสารมลพิษทางอากาศ แต่ทั้งนี้พื้นที่สีเขียวบริเวณชั้นล่างจะสามารถช่วยกรองและดักจับสารมลพิษทางอากาศได้บางส่วน | การดำเนินการปัจจุบัน<br>- ไม่ได้ปฏิบัติ: ที่ลานจอดรถยนต์ชั้นที่ 1-4 ยังไม่ได้มีการปลูกไม้ประดับ เพื่อให้ทำหน้าที่กรองและดักจับสารมลพิษทางอากาศ แต่ทั้งนี้พื้นที่สีเขียวบริเวณชั้นล่างจะสามารถช่วยกรองและดักจับสารมลพิษทางอากาศได้บางส่วน<br><u>แนวทางการดำเนินการ</u><br>- ให้ดำเนินการปลูกพืชประเภทไม้ประดับบริเวณชั้นลานจอดรถยนต์ชั้นที่ 1-4 ตามที่มาตรการกำหนด เพื่อทำหน้าที่ในการกรองและดักจับสารมลพิษทางอากาศไม่ให้ออกสู่ภายนอกโครงการ   |
|                          | 12. ติดตั้งป้ายจำกัดความเร็วของรถที่เข้า-ออก มีความเร็วไม่เกิน 30 กม./ชม. และคันสะดุดเพื่อลดความเร็วและป้องกันการฟุ้งกระจายของฝุ่นอันเนื่องมาจากถนน | มีความเร็วไม่เกิน 30 กม./ชม. และคันสะดุด เพื่อลดความเร็วและป้องกันการฟุ้งกระจายของฝุ่นอันเนื่องมาจากถนน  | การดำเนินการปัจจุบัน<br>- ไม่ได้ปฏิบัติ: ในบริเวณโครงการยังไม่ได้มีการติดตั้งป้ายจำกัดความเร็วของรถที่เข้า-ออก ให้มีความเร็วไม่เกิน 30 กม./ชม. และคันสะดุด เพื่อลดความเร็วและป้องกันการฟุ้งกระจายของฝุ่นอันเนื่องมาจากถนน แต่ทั้งนี้ได้มีการระบุระเบียบการพักอาศัย ให้ผู้พักอาศัยช่วยซับซับด้วยความเร็วไม่เกิน 30 กม./ชม.<br><u>แนวทางการดำเนินการ</u><br>- ให้ดำเนินการติดตั้งป้ายจำกัดความเร็วของรถที่เข้า-ออก ให้มีความเร็วไม่เกิน 30 กม./ชม. และคันสะดุด เพื่อลดความเร็วและป้องกันการฟุ้งกระจายของฝุ่นอันเนื่องมาจากถนน |





ตัวอย่างป้ายจำกัดความเร็ว และคันสะดุด

ตารางที่ 4-2 (ต่อ) มาตรการป้องกันและแก้ไขผลกระทบสิ่งแวดล้อมที่ไม่ได้ปฏิบัติ ปฏิบัติได้บางส่วน ปฏิบัติไม่ได้ ไม่มีประสิทธิภาพ และยังไม่ถึงเวลาปฏิบัติ พร้อมข้อเสนอแนะ

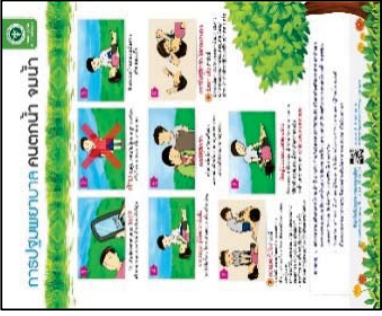
| องค์ประกอบทางสิ่งแวดล้อม | มาตรการป้องกันและแก้ไขผลกระทบสิ่งแวดล้อมที่ไม่ได้ปฏิบัติ ปฏิบัติได้บางส่วน ปฏิบัติไม่ได้ ไม่มีประสิทธิภาพ และยังไม่ถึงเวลาปฏิบัติ  | การดำเนินการในปัจจุบัน/แนวทางการดำเนินการ   |
|--------------------------|--|---|
| 1.5 การเกิดแผ่นดินไหว    | <p>3. แผนการเตรียมตัวก่อนการเกิดแผ่นดินไหว</p> <p>(1) ติดตั้งป้ายคำแนะนำในการปฏิบัติตน เมื่อเกิดแผ่นดินไหวในบริเวณที่เห็นได้ชัด เช่น ภายในห้องลิฟต์โดยสาร หรือบริเวณโถงทางลิฟต์</p> <p>(2) จัดให้มีไฟฉายพร้อมถ่านไฟฉาย และกล่องยาเตรียมไว้ในห้องพัก และให้ทุกคนทราบว่าอยู่ที่ใดของโครงการ</p> <p>(3) ศึกษาการปฐมพยาบาลเบื้องต้น</p> <p>(4) จัดให้มีอุปกรณ์ดับเพลิงไว้ในอาคาร เช่น ถังดับเพลิง ถังทราย เป็นต้น</p> <p>(5) ทราบตำแหน่งของวงจรเบ็ดเสร็จ สเปกนไฟ สำหรับตัดกระแสไฟฟ้า</p> <p>(6) ห้ามวางสิ่งของหนักบนชั้น หรือหิ้งสูงๆ เพราะเมื่อเกิดแผ่นดินไหวอาจตกลงมาเป็นอันตรายได้</p> <p>(7) ยึด หรือผูกอุปกรณ์เครื่องใช้หนักๆ ให้แน่นกับพื้น</p> <p>(8) วางแผนเรื่องจุดนัดพบที่ปลอดภัย ในกรณีที่ต้องพลัดจากกันเพื่อมารวมตัวกันอีกครั้ง</p> <p>(9) ติดตั้งป้ายประชาสัมพันธ์วิธีการปฏิบัติตัว เมื่อเกิดแผ่นดินไหวในบริเวณที่เห็นได้ชัดเจน เช่น บริเวณหน้าหรือภายในลิฟต์</p> | <p><b>การดำเนินการปัจจุบัน</b></p> <p>- ไม่ได้ปฏิบัติ: โครงการยังไม่ได้มีการจัดทำแผนการเตรียมตัวก่อนการเกิดแผ่นดินไหว เพื่อประชาสัมพันธ์ให้ผู้พักอาศัยทราบ แต่ฝ่ายจัดการอาคารจะมีการเตรียมความพร้อมอยู่เสมอ หากเกิดแผ่นดินไหว ทั้งนี้ในการฝึกอบรมการอพยพหนีไฟประจำปี จะมีการสอดแทรกวิธีการปฏิบัติในการเอาตัวรอดเมื่อเกิดอุบัติเหตุขั้นต้นให้ผู้เข้าอบรมได้รับทราบ</p> <p><b>แนวทางการดำเนินการ</b></p> <p>- ให้มีการจัดทำแผนการเตรียมตัวก่อนการเกิดแผ่นดินไหว และประชาสัมพันธ์ให้ผู้พักอาศัยทราบ และมีการเตรียมความพร้อมอยู่เสมอ หากเกิดแผ่นดินไหวขึ้น</p>            |
|                          | <p>4. แผนการอพยพระหว่างทางที่เกิดแผ่นดินไหว</p> <p>(1) อพยพใจ พยายามควบคุมสติ</p> <p>(2) ถ้าอยู่ภายในห้องพักให้ยืนหรือหมอบอยู่ในส่วนของห้องพักที่มีโครงสร้างแข็งแรง สามารถรับน้ำหนักได้มาก และอยู่ห่างจากประตู ระเบียง หน้าต่าง</p> <p>(3) ห้ามใช้ลิฟต์โดยสารเด็ดขาดขณะเกิดแผ่นดินไหว</p> <p>(4) หากอยู่ในอาคารสูง ควรตั้งสติแน่น และรีบออกจากอาคารโดยเร็ว หนีจากลิ้งลิ้งทับได้</p> <p>(5) อย่าใช้เทียน ไม่สูบบุหรี่ หรือสิ่งที่ไม่ก่อให้เกิดเปลวหรือประกายไฟ เพราะอาจมีก๊าซรั่วอยู่บริเวณนั้น</p>   | <p><b>การดำเนินการปัจจุบัน</b></p> <p>- ไม่ได้ปฏิบัติ: โครงการยังไม่ได้มีการจัดทำแผนการอพยพระหว่างทางที่เกิดแผ่นดินไหว เพื่อประชาสัมพันธ์ให้ผู้พักอาศัยทราบ แต่ฝ่ายจัดการอาคารจะมีการเตรียมความพร้อมอยู่เสมอ เพื่อดำเนินการช่วยเหลือและอพยพคน โดยในการฝึกอบรมการอพยพหนีไฟประจำปี จะมีการสอดแทรกวิธีการปฏิบัติตนเบื้องต้นเมื่อเกิดอุบัติเหตุให้ผู้เข้าอบรมได้รับทราบ</p> <p><b>แนวทางการดำเนินการ</b></p> <p>- ให้มีการจัดทำแผนการอพยพระหว่างทางที่เกิดแผ่นดินไหว และประชาสัมพันธ์ให้ผู้พักอาศัยทราบ เพื่อให้สามารถปฏิบัติตนได้ถูกต้องเมื่อเกิดเหตุการณ์แผ่นดินไหว</p> |

## ตารางที่ 4-2 (ต่อ) มาตรการป้องกันและแก้ไขผลกระทบสิ่งแวดล้อมที่ไม่ได้ปฏิบัติ ปฏิบัติไม่ได้ ปฏิบัติได้แต่ไม่มีประสิทธิภาพ และยังไม่ถึงเวลาปฏิบัติ พร้อมข้อเสนอแนะ

| องค์ประกอบทางสิ่งแวดล้อม    | มาตรการป้องกันและแก้ไขผลกระทบสิ่งแวดล้อมที่ไม่ได้ปฏิบัติ ปฏิบัติไม่ได้ ปฏิบัติได้แต่ไม่มีประสิทธิภาพ และยังไม่ถึงเวลาปฏิบัติ   | การดำเนินการในปัจจุบัน/แนวทางการดำเนินการ  |
|-----------------------------|--|--|
| 1.5 การเกิดแผ่นดินไหว (ต่อ) | <p>5. แผนหลังการเกิดแผ่นดินไหว</p> <p>(1) ตรวจสอบตัวเองและคนรอบข้างว่าได้รับบาดเจ็บหรือไม่ให้การปฐมพยาบาลเบื้องต้นก่อน</p> <p>(2) รีบออกจากอาคารที่เสียหายทันที เพราะอาจเกิดการทรุดตัวของอาคารหรือพังทลายได้</p> <p>(3) ใส่รองเท้าหุ้มส้น เพราะอาจมีเศษแก้ว หรือวัสดุแหลมคมอื่น ทำให้ได้รับบาดเจ็บ</p> <p>(4) ตรวจสอบสายไฟ ท่อน้ำ ท่อก๊าซ เพื่อป้องกันการเกิดอุบัติเหตุจากก๊าซรั่ว หากได้กลิ่นให้เปิดประตูลูกต่างทุกบ้าน</p> <p>(5) ให้ออกห่างจากบริเวณที่มีสายไฟรั่ว ขาด และวัสดุสายไฟพาดถึง</p> <p>(6) เปิดวิทยุฟังคำแนะนำฉุกเฉิน อย่าใช้โทรศัพท์พกติดตัวนอกจากจำเป็นจริงๆ</p> <p>(7) สำรวจจุดความเสียหายของท่อส้วม และท่อน้ำทิ้งก่อนใช้</p> <p>(8) หลีกเลี่ยงการเข้าไปในเขตที่มีความเสียหายสูง หรืออาคารพัง</p> | <p><b>การดำเนินการปัจจุบัน</b></p> <p>- ไม่ได้ปฏิบัติ: โครงการยังไม่ได้มีการจัดทำแผนหลังการเกิดแผ่นดินไหว เพื่อประชาสัมพันธ์ให้ผู้พักอาศัยทราบ แต่ฝ่ายจัดการอาคารจะมีการเตรียมความพร้อมอยู่เสมอ เพื่อดำเนินการฟื้นฟูหลังเกิดอุบัติเหตุต่างๆ</p> <p><b>แนวทางการดำเนินการ</b></p> <p>- ให้มีการจัดทำแผนหลังการเกิดแผ่นดินไหว และประชาสัมพันธ์ให้ผู้พักอาศัยทราบ และเพื่อให้สามารถปฏิบัติตนได้ถูกต้องหลังเกิดเหตุการณ์แผ่นดินไหว</p> <div></div> |

ตัวอย่างแผนการเตรียมตัวก่อนเกิด ขณะเกิด และหลังเกิดแผ่นดินไหว

## ตารางที่ 4-2 (ต่อ) มาตรการป้องกันและแก้ไขผลกระทบสิ่งแวดล้อมที่ไม่ได้ปฏิบัติ ปฏิบัติไม่ได้ ปฏิบัติได้แต่ไม่มีประสิทธิภาพ และยังไม่ถึงเวลาปฏิบัติ พร้อมข้อเสนอแนะ

| องค์ประกอบทางสิ่งแวดล้อม    | มาตรการป้องกันและแก้ไขผลกระทบสิ่งแวดล้อมที่ไม่ได้ปฏิบัติ ปฏิบัติไม่ได้ ปฏิบัติได้แต่ไม่มีประสิทธิภาพ และยังไม่ถึงเวลาปฏิบัติ                  | การดำเนินการในปัจจุบัน/แนวทางการดำเนินการ   |
|-----------------------------|---|---|
| 1.5 การเกิดแผ่นดินไหว (ต่อ) | 9. ตีเส้นสีแดง ความกว้างไม่น้อยกว่า 10 ซม. บริเวณโดยรอบ เขตบ่อบำบัดน้ำเสียรวมให้ชัดเจน และเขียนป้ายถาวรแจ้งว่า “บริเวณนี้เป็นบ่อบำบัดน้ำเสีย” | <b>การดำเนินการปัจจุบัน</b><br>- ไม่ได้ปฏิบัติ: บริเวณระบบบำบัดน้ำเสียของโครงการไม่ได้มีการตีเส้นสีแดง ความกว้างไม่น้อยกว่า 10 ซม. และไม่ได้มีการติดป้ายถาวรแจ้งว่า “บริเวณนี้เป็นบ่อบำบัดน้ำเสีย”<br><b>แนวทางการดำเนินการ</b><br>- ให้ดำเนินการตีเส้นสีแดง ความกว้างไม่น้อยกว่า 10 ซม. บริเวณโดยรอบ เขตบ่อบำบัดน้ำเสียรวมให้ชัดเจน และเขียนป้ายถาวรแจ้งว่า “บริเวณนี้เป็นบ่อบำบัดน้ำเสีย” |
| (2) การจัดการสระว่ายน้ำ     | 9. ต้องมีป้ายแสดงวิธีการปฐมพยาบาล หรือวิธีช่วยคนจมน้ำในตำแหน่งที่มองเห็นได้ชัดเจน บริเวณสระว่ายน้ำ  | <b>การดำเนินการปัจจุบัน</b><br>- ไม่ได้ปฏิบัติ: ในบริเวณสระว่ายน้ำของโครงการไม่ได้มีการติดป้ายแสดงวิธีการปฐมพยาบาล หรือวิธีช่วยคนจมน้ำ<br><b>แนวทางการดำเนินการ</b><br>- ให้ดำเนินการติดป้ายแสดงวิธีการปฐมพยาบาล หรือวิธีช่วยคนจมน้ำในตำแหน่งที่มองเห็นได้ชัดเจนบริเวณสระว่ายน้ำ  |
|                             |   | <br>ตัวอย่างป้ายแสดงวิธีการปฐมพยาบาล  |

ตารางที่ 4-2 (ต่อ) มาตรการป้องกันและแก้ไขผลกระทบสิ่งแวดล้อมที่ไม่ได้ปฏิบัติ ปฏิบัติไม่ได้ ปฏิบัติได้แต่ไม่ปฏิบัติตามกฎหมาย และยังไม่ถึงเวลาปฏิบัติ พร้อมข้อเสนอแนะ

| องค์ประกอบทางสิ่งแวดล้อม      | มาตรการป้องกันและแก้ไขผลกระทบสิ่งแวดล้อมที่ไม่ได้ปฏิบัติ ปฏิบัติไม่ได้ ปฏิบัติได้แต่ไม่ปฏิบัติตามกฎหมาย และยังไม่ถึงเวลาปฏิบัติ                      | การดำเนินการในปัจจุบัน/แนวทางการดำเนินการ  |
|-------------------------------|--|--|
| (2) การจัดการสระว่ายน้ำ (ต่อ) | 10. ต้องมีป้ายแสดงบริเวณหรือความลึกที่มองเห็นได้ชัดเจนบริเวณสระว่ายน้ำ   | <b>การดำเนินการปัจจุบัน</b><br>- ไม่ได้ปฏิบัติ: ในบริเวณสระว่ายน้ำไม่ได้มีการติดป้ายแสดงบริเวณหรือความลึก<br><b>แนวทางการดำเนินการ</b><br>- ให้ดำเนินการติดป้ายแสดงบริเวณหรือความลึกที่มองเห็นได้ชัดเจนบริเวณสระว่ายน้ำ  |
|                               | 11. มีอุปกรณ์ในการช่วยชีวิตประจำสระว่ายน้ำ ได้แก่ ไม่ช่วยชีวิต ห่วงชูชีพ เครื่องหายใจ ห้องปฐมพยาบาลหรือชุดปฐมพยาบาล เป็นต้น และมีการฝึกซ้อมการใช้งาน | <b>การดำเนินการปัจจุบัน</b><br>- ไม่ได้ปฏิบัติ: ในบริเวณสระว่ายน้ำของโครงการไม่ได้มีการติดตั้งอุปกรณ์ในการช่วยชีวิตประจำสระว่ายน้ำ<br><b>แนวทางการดำเนินการ</b><br>- ให้มีการติดตั้งอุปกรณ์ในการช่วยชีวิตประจำสระว่ายน้ำ ได้แก่ ห่วงช่วยชีวิต ไม่ช่วยชีวิต โปมช่วยชีวิต และชุดปฐมพยาบาล ในบริเวณที่สามารถหยิบใช้ได้สะดวก พร้อมทั้งมีการฝึกซ้อมใช้งานอย่างสม่ำเสมอ  |
|                               | 12. มีโทรศัพท์พร้อมติดหมายเลขโทรศัพท์ที่สำคัญๆ ในตำแหน่งที่มองเห็นได้ชัดเจน บริเวณสระว่ายน้ำ   | <b>การดำเนินการปัจจุบัน</b><br>- ไม่ได้ปฏิบัติ: ในบริเวณสระว่ายน้ำของโครงการไม่ได้มีการติดตั้งโทรศัพท์ และหมายเลขโทรศัพท์ที่สำคัญ ในตำแหน่งที่มองเห็นได้ชัดเจน แต่ทั้งนี้ได้มีการติดกล้อง CCTV ไว้บริเวณสระว่ายน้ำ เพื่อตรวจสอบดูแลความเรียบร้อยในบริเวณสระได้ตลอดเวลา และมีเจ้าหน้าที่ประจำอยู่ที่บริเวณทางเข้าสระว่ายน้ำ<br><b>แนวทางการดำเนินการ</b><br>- ให้ดำเนินการติดตั้งโทรศัพท์พร้อมติดหมายเลขโทรศัพท์ที่สำคัญๆ เช่น แพทย์ฉุกเฉิน สำนักงานนิติบุคคล ช่างอาคาร ฝ่ายรักษาความปลอดภัย เป็นต้น ในตำแหน่งที่มองเห็นได้ชัดเจน บริเวณสระว่ายน้ำ หรือหากต้องการแก้ไขเปลี่ยนแปลงมาตรการฯ จะต้องทำหนังสือไปยังหน่วยงานอนุญาตเพื่อขออนุญาตแก้ไข/เปลี่ยนแปลงมาตรการฯ ดังกล่าวเสียก่อน และรองนกว่าจะได้รับอนุญาตอย่างถูกต้อง จึงจะสามารถเปลี่ยนแปลงเป็นการกระทำในรูปแบบอื่นได้ ทั้งนี้หากหน่วยงานอนุญาตไม่อนุญาต จะต้องปฏิบัติตามมาตรการฯ ตามเดิม <b>ดังภาพที่ 4-1</b> |



ตารางที่ 4-2 (ต่อ) มาตรการป้องกันและแก้ไขผลกระทบสิ่งแวดล้อมที่ไม่ได้ปฏิบัติ ปฏิบัติได้แต่ไม่มีประสิทธิภาพ และยังไม่ถึงเวลาปฏิบัติ พร้อมข้อเสนอแนะ

| องค์ประกอบทางสิ่งแวดล้อม                                 | มาตรการป้องกันและแก้ไขผลกระทบสิ่งแวดล้อมที่ไม่ได้ปฏิบัติ ปฏิบัติไม่ได้ ปฏิบัติได้แต่ไม่มีประสิทธิภาพ และยังไม่ถึงเวลาปฏิบัติ   | การดำเนินการในปัจจุบัน/แนวทางการดำเนินการ   |
|--|--|---|
| <b>3. คุณค่าการใช้ประโยชน์ของมนุษย์</b>                  |  |   |
| 3.3 การจัดการขยะ   | 1. ชุมห้องพักอาศัย จัดให้มีห้องพักขยะแต่ละชั้น ขนาดพื้นที่ 2.6 ตารางเมตร บริเวณโถงลิฟต์ ภายในห้องพักขยะจัดให้มีถังขยะ ขนาด 100 ลิตร จำนวน 2 ถัง พร้อมถุงดำสำหรับรองรับขยะเปียก และขยะแห้ง และจัดให้มีถังขยะอันตรายขนาด 30 ลิตร จำนวน 1 ถัง | <b>การดำเนินการปัจจุบัน</b><br>- ปฏิบัติได้แต่ไม่มีประสิทธิภาพ: จากการสุ่มสำรวจห้องพักขยะประจำชั้นโดยเลือกสำรวจทั้งชั้น 33 พบว่า ภายในห้องพักขยะจัดให้มีถังขยะ จำนวน 2 ถัง พร้อมถุงดำ สำหรับรองรับ ขยะเปียก และ ขยะรีไซเคิล โดยไม่ได้จัดให้มีถังขยะอันตรายและถังขยะแห้ง<br><b>แนวทางการดำเนินการ</b><br>- ให้ดำเนินการจัดวางถังขยะให้ตรงตามประเภทของขยะที่ระบุในมาตรการ ได้แก่ ขยะเปียก ขยะแห้ง ขนาด 100 ลิตร ชนิดละ 1 ถัง และขยะอันตราย ขนาด 30 ลิตร จำนวน 1 ถัง   |
|  | 4. จัดทำป้ายติดไว้บริเวณหน้าห้องพักขยะทุกชั้นด้วยความ “เปิดแล้ว กรุณาปิดประตูให้มิดชิด”  | <b>การดำเนินการปัจจุบัน</b><br>- ไม่ได้ปฏิบัติ: จากการสุ่มสำรวจห้องพักขยะประจำชั้นโดยเลือกสำรวจทั้งชั้น 33 ไม่พบป้ายติดไว้ บริเวณหน้าห้องพักขยะด้วยข้อความว่า “เปิดแล้ว กรุณาปิดประตูให้มิดชิด” ซึ่ง ณ ปัจจุบันที่ประตู หน้าห้องพักขยะประจำชั้นได้มีการติดประกาศข้อความเกี่ยวกับการห้ามทิ้งขยะนอกถึงเท่านั้น ซึ่งข้อความดังกล่าวยังไม่สอดคล้องกับมาตรการฯ ที่กำหนด<br><b>แนวทางการดำเนินการ</b><br>- ให้ดำเนินการจัดทำป้ายติดไว้บริเวณหน้าห้องพักขยะทุกชั้นด้วยข้อความว่า “เปิดแล้วกรุณาปิดประตูให้มิดชิด”  |
| 3.4 การระบายน้ำ การป้องกันน้ำท่วม และระบบบำบัดน้ำเสียรวม | 13. จัดให้มีถังสำเร็จรูป ขนาด 6 ลูกบาศก์เมตร จำนวน 1 ถัง เพื่อเก็บก๊าซมีเทน (CH <sub>4</sub> ) และนำไปกำจัดโดยวิธีการเผาก๊าซเพื่อเปลี่ยนรูปให้เป็นก๊าซคาร์บอนไดออกไซด์ (CO <sub>2</sub> )  | <b>การดำเนินการปัจจุบัน</b><br>- ปฏิบัติไม่ได้: จากการสอบถามช่างประจำอาคาร และเจ้าหน้าที่นิติบุคคล พบว่า กระบวนการกำจัดมีเทน โดยกักเก็บก๊าซมีเทน (CH <sub>4</sub> ) ในถังสำเร็จรูป ขนาด 6 ลูกบาศก์เมตร จำนวน 1 ถัง และนำไปกำจัดโดยวิธีการเผาก๊าซเพื่อเปลี่ยนรูปให้เป็นก๊าซคาร์บอนไดออกไซด์ (CO <sub>2</sub> ) ไม่ได้รับการติดตั้งในโครงการตั้งแต่แรก<br><b>แนวทางการดำเนินการ</b><br>- ให้มีการติดตั้งระบบกำจัดก๊าซมีเทน โดยติดตั้งถังสำเร็จรูป ขนาด 6 ลูกบาศก์เมตร จำนวน 1 ถัง เพื่อกักเก็บก๊าซมีเทน และนำไปกำจัดโดยวิธีการเผาก๊าซเพื่อเปลี่ยนรูปให้เป็นก๊าซ |



ตารางที่ 4-2 (ต่อ) มาตรการป้องกันและแก้ไขผลกระทบสิ่งแวดล้อมที่ไม่ได้ปฏิบัติ ปฏิบัติไม่ได้ ปฏิบัติได้แต่ไม่มีประสิทธิภาพ และยังไม่ถึงเวลาปฏิบัติ พร้อมข้อเสนอแนะ

| องค์ประกอบทางสิ่งแวดล้อม  | มาตรการป้องกันและแก้ไขผลกระทบสิ่งแวดล้อมที่ไม่ได้ปฏิบัติ ปฏิบัติไม่ได้ ปฏิบัติได้แต่ไม่มีประสิทธิภาพ และยังไม่ถึงเวลาปฏิบัติ | การดำเนินการในปัจจุบัน/แนวทางการดำเนินการ  |
|---|--|--|
| 3.4 การระบายน้ำ การป้องกันน้ำท่วม และระบบบำบัดน้ำเสียรวม (ต่อ)  |  | <p>คาร์บอนไดออกไซด์ โดยนิติบุคคลอาคารชุดกระทำเอง หรือประสานไปยังผู้พัฒนาโครงการ เพื่อหาแนวทางแก้ไขร่วมกัน ทั้งนี้หากไม่สามารถทำการติดตั้งระบบกำจัดก๊าซมีเทน ให้เป็นไปตามที่มาตรการกำหนดได้ ควรหากระบวนการบำบัดก๊าซอื่นๆ ที่เหมาะสม มาติดตั้งทดแทน โดยก่อนที่จะติดตั้งระบบอื่นๆ ทดแทนนั้น จะต้องทำการหาลำโพงไปยังหน่วยงานอนุญาต เพื่อขออนุญาตเปลี่ยนแปลงรายละเอียดโครงการ และมาตรการฯ ดังกล่าวเสียก่อน และรองจนกว่าจะได้รับอนุญาตอย่างถูกต้อง จึงจะสามารถเปลี่ยนแปลงระบบเป็นอื่นได้ ทั้งนี้หากหน่วยงานอนุญาตไม่อนุญาต จะต้องปฏิบัติตามมาตรการฯ ที่ระบุไว้ดั้งเดิม ขึ้นตอนการขอเปลี่ยนแปลงรายละเอียดโครงการ และมาตรการฯ ดังภาพที่ 4-1</p>  |
| 14. จัดให้มีระบบกำจัดก๊าซไฮโดรเจนซัลไฟด์ (H <sub>2</sub> S) ออกจากระบบบำบัดน้ำเสีย โดยวิธี Dry gas scrubber ซึ่งใช้เหล็กออกไซด์ (Fe <sub>2</sub> O <sub>3</sub> ) เป็นตัวทำปฏิกิริยากับก๊าซไฮโดรเจนซัลไฟด์เป็นเหล็กไพไรท์ (Fe <sub>2</sub> S <sub>3</sub> ) โดยกำหนดให้มีการเปลี่ยนสาร Fe <sub>2</sub> O <sub>3</sub> ซึ่งผสมอยู่ในถัง De-Sulfurizer Cartridge เป็นเวลาทุกๆ 6 เดือน |  | <p><b>การดำเนินการปัจจุบัน</b></p> <p>- ปฏิบัติไม่ได้: จากการสอบถามช่างประจำอาคาร และเจ้าหน้าที่นิติบุคคล พบว่า ระบบกำจัดก๊าซไฮโดรเจนซัลไฟด์ (H<sub>2</sub>S) ออกจากระบบบำบัดน้ำเสีย โดยวิธี Dry gas scrubber ซึ่งใช้เหล็กออกไซด์ (Fe<sub>2</sub>O<sub>3</sub>) เป็นตัวทำปฏิกิริยา ไม่ได้รับการติดตั้งภายในโครงการตั้งแต่แรก</p> <p><b>แนวทางการดำเนินการ</b></p> <p>- ให้มีการติดตั้งระบบกำจัดก๊าซไฮโดรเจนซัลไฟด์ที่เกิดจากระบบบำบัดน้ำเสีย โดยวิธี Dry gas scrubber ซึ่งใช้เหล็กออกไซด์ (Fe<sub>2</sub>O<sub>3</sub>) เป็นตัวทำปฏิกิริยา โดยนิติบุคคลอาคารชุดกระทำเอง หรือประสานไปยังผู้พัฒนาโครงการ เพื่อหาแนวทางการแก้ไขร่วมกัน ทั้งนี้หากไม่สามารถทำการติดตั้งระบบกำจัดก๊าซไฮโดรเจนซัลไฟด์ ให้เป็นไปตามที่มาตรการกำหนดได้ ควรหากระบวนการบำบัดอากาศอื่นๆ ที่เหมาะสม มาติดตั้งทดแทน โดยก่อนที่จะติดตั้งระบบอื่นๆ ทดแทนนั้น จะต้องทำหนังสือไปยังหน่วยงานอนุญาต เพื่อขออนุญาตเปลี่ยนแปลงรายละเอียดโครงการ และมาตรการฯ ดังกล่าวเสียก่อน และรองจนกว่าจะได้รับอนุญาตอย่างถูกต้อง จึงจะสามารถเปลี่ยนแปลงระบบเป็นอื่นได้ ทั้งนี้หากหน่วยงานอนุญาตไม่อนุญาต จะต้องปฏิบัติตามมาตรการฯ ที่ระบุไว้ดั้งเดิม ดังภาพที่ 4-1</p> |

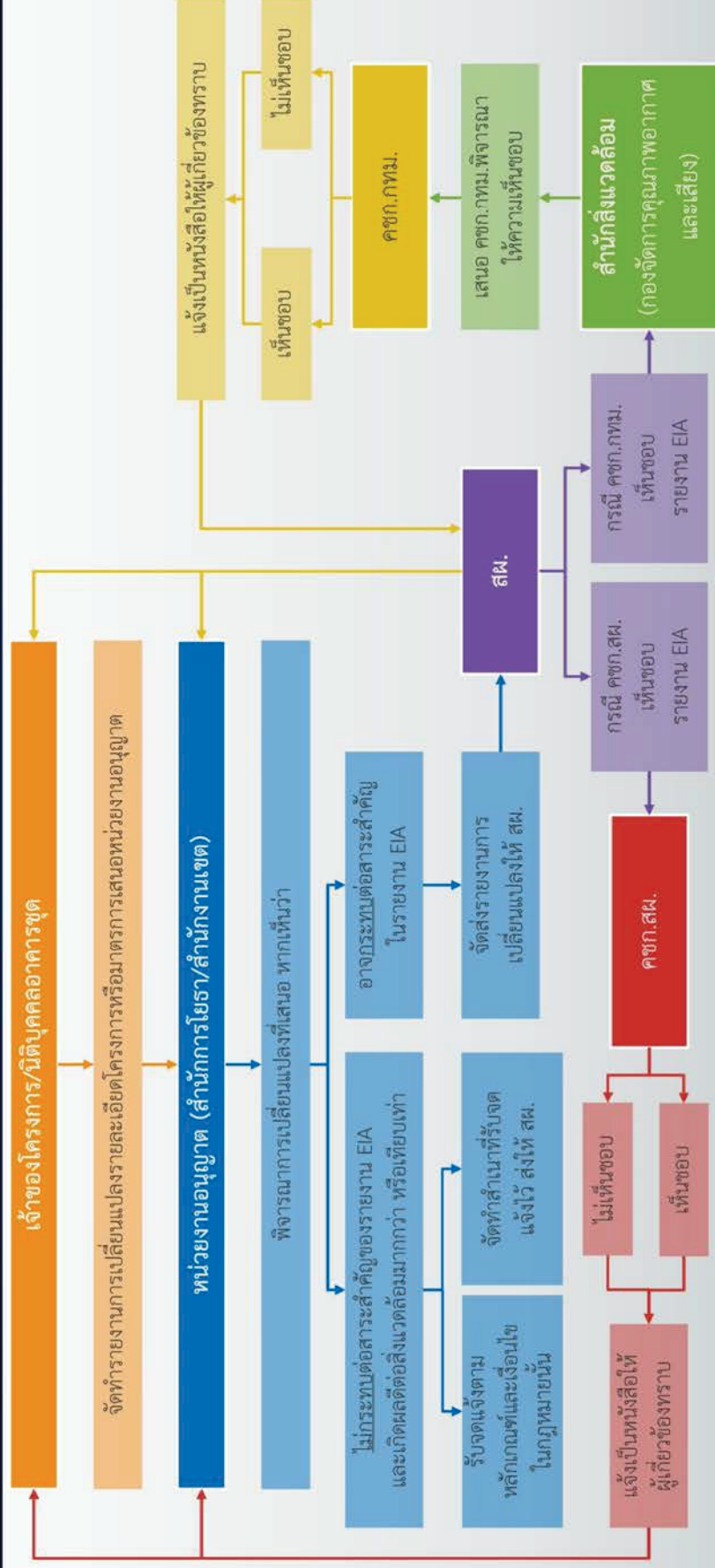
## ตารางที่ 4-2 (ต่อ) มาตรการป้องกันและแก้ไขผลกระทบสิ่งแวดล้อมที่ไม่ได้ปฏิบัติ ปฏิบัติได้บ้าง ปฏิบัติไม่ได้ ประสิทธิภาพ และยังไม่ถึงเวลาปฏิบัติ พร้อมข้อเสนอแนะ

| องค์ประกอบทางสิ่งแวดล้อม                                       | มาตรการป้องกันและแก้ไขผลกระทบสิ่งแวดล้อมที่ไม่ได้ปฏิบัติ ปฏิบัติได้บ้าง ปฏิบัติไม่ได้  | การดำเนินการในปัจจุบัน/แนวทางการดำเนินการ   |
|--|--|---|
| 3.4 การระบายน้ำ การป้องกันน้ำท่วม และระบบบำบัดน้ำเสียรวม (ต่อ) | 21. จัดให้มีการนำน้ำทิ้งที่ผ่านการบำบัดแล้วนำมารดน้ำต้นไม้ภายในโครงการ โดยใช้วิธีการรดน้ำแบบชุ่มดิน  | <b>การดำเนินการปัจจุบัน</b><br>- ไม่ได้ปฏิบัติ: ทางโครงการไม่ได้มีการนำน้ำทิ้งที่ผ่านการบำบัดแล้วนำมารดน้ำต้นไม้ภายในโครงการ<br><b>แนวทางการดำเนินการ</b><br>- ให้ทางโครงการจัดให้มีการนำน้ำทิ้งที่ผ่านการบำบัดแล้วนำมารดน้ำต้นไม้ภายในโครงการ โดยใช้วิธีการรดน้ำแบบชุ่มดิน   |
| 3.5 การคมนาคมและการขนส่ง                                       | 3. จัดให้มีจุดตรวจจุดกักเก็บ และรับแลกบัตรสำหรับบุคคลภายนอก โดยห่างจากทางเข้า-ออก โครงการไม่น้อยกว่า 30 เมตร เพื่อไม่ให้เกิดแถวคอยบนถนนสุขุมวิท  | <b>การดำเนินการปัจจุบัน</b><br>- ปฏิบัติได้แต่ไม่มีประสิทธิภาพ: จากการสอบถามเจ้าหน้าที่โครงการ พบว่า ได้จัดให้มีจุดตรวจจุดกักเก็บ และรับแลกบัตรสำหรับบุคคลภายนอก ซึ่งมีระยะห่างจากทางเข้า-ออกโครงการ ไม่ถึง 30 เมตร แต่ทั้งนี้ ผู้พักอาศัยส่วนใหญ่นิยมเดินทางด้วยรถไฟฟ้า BTS ที่อยู่ด้านหน้าโครงการ จึงทำให้มีปริมาณรถยนต์ในการเข้าออกไม่มาก จึงคาดว่าจะก่อให้เกิดผลกระทบต่อการจราจรในระดับต่ำ<br><b>แนวทางการดำเนินการ</b><br>- ให้ดำเนินการย้ายจุดไม่กั้นการระดม ในช่องทางเข้า โดยให้มีระยะห่างจากทางเข้า-ออกโครงการไม่น้อยกว่า 30 เมตร เพื่อป้องกันการเกิดแถวคอยบนถนนสุขุมวิท ในช่วงเวลาที่มีรถยนต์เข้า-ออกโครงการเป็นจำนวนมาก |
|  | 9. จัดให้มีเส้นทางเลี่ยงเหลือ บริเวณทางเข้า-ออกโครงการ เพื่อความปลอดภัยและลดอุบัติเหตุจากผู้สัญจร ผู้ใช้บริการรถไฟฟ้า BTS และลดการกีดขวางของรถโดยสารประจำทางที่เข้าจอดบริเวณป้ายรอรถโดยสาร | <b>การดำเนินการปัจจุบัน</b><br>- ไม่ได้ปฏิบัติ: ถนนบริเวณทางเข้า-ออกโครงการ ยังไม่ได้มีการตีเส้นทแยงเหลือ เนื่องจากพื้นที่ถนนสาธารณะอยู่นอกเหนืออำนาจการดูแลของนิติบุคคลอาคารชุด อนึ่ง ทางนิติบุคคลอาคารชุดจะนำมาตรการดังกล่าว เข้าที่ประชุมเพื่อหาแนวทางการดำเนินการดำเนินการที่เหมาะสมต่อไป<br><b>แนวทางการดำเนินการ</b><br>- ให้ทางโครงการดำเนินการประสานงานไปยังหน่วยงานที่เกี่ยวข้อง เพื่อทำเรื่องขอให้ตีเส้นทแยงเหลือ บริเวณทางเข้า-ออกโครงการ  |

ตารางที่ 4-2 (ต่อ) มาตรการป้องกันและแก้ไขผลกระทบสิ่งแวดล้อมที่ไม่ได้ปฏิบัติ ปฏิบัติไม่ได้ ปฏิบัติได้แต่ไม่มีประสิทธิภาพ และยังไม่ถึงเวลาปฏิบัติ พร้อมข้อเสนอแนะ

| องค์ประกอบทางสิ่งแวดล้อม        | มาตรการป้องกันและแก้ไขผลกระทบสิ่งแวดล้อมที่ไม่ได้ปฏิบัติ ปฏิบัติไม่ได้ ปฏิบัติได้แต่ไม่มีประสิทธิภาพ และยังไม่ถึงเวลาปฏิบัติ   | การดำเนินการในปัจจุบัน/แนวทางการดำเนินการ   |
|---------------------------------|--|---|
| 4. คุณภาพชีวิต                  |  |   |
| 4.2 การสาธารณสุข และอาชีพ-นวมัย | 2. ตรวจวัดดัชนีคุณภาพอากาศ โดยทำการเก็บตัวอย่างอากาศทั้งภายในและภายนอกอาคาร และตัวอย่างจากสิ่งแวดล้อม รวมทั้งการตรวจวัดอุณหภูมิ ความชื้น ระดับสารเคมี หรือก๊าซต่างๆ แลอัตราการไหลของอากาศ    | <b>การดำเนินการปัจจุบัน</b><br>- ไม่ได้ปฏิบัติ: โครงการยังไม่ได้มีการตรวจวัดดัชนีคุณภาพอากาศ โดยทำการเก็บตัวอย่างอากาศทั้งภายในและภายนอกอาคาร และตัวอย่างจากสิ่งแวดล้อม รวมทั้งการตรวจวัดอุณหภูมิ ความชื้น ระดับสารเคมี หรือก๊าซต่างๆ แลอัตราการไหลของอากาศ โดยใช้ผู้ที่มีความรู้ และมีความชำนาญในการปฏิบัติงาน ทั้งนี้หากไม่สามารถตรวจวัดดัชนีคุณภาพอากาศได้ด้วยเหตุใดๆ ก็ตาม และต้องการแก้ไขเปลี่ยนแปลงมาตรการ จะต้องทำการจ้างสื่อบ่งชี้หน่วยงานอนุญาต เพื่อขออนุญาตเปลี่ยนแปลงมาตรการดังกล่าวเสียก่อน และรองจนกว่าจะได้รับอนุญาตอย่างถูกต้อง ทั้งนี้หากหน่วยงานอนุญาตไม่อนุญาต จะต้องปฏิบัติตามมาตรการฯ ที่ระบุไว้ดังเดิม <b>ดังภาพที่ 4-1</b> |
| 4.6 การป้องกันอัคคีภัย          | 7. จัดให้มีการอบรมวิธีการใช้อุปกรณ์และระบบป้องกันอัคคีภัยและฝึกอบรมเรื่องการอพยพย้ายคนเมื่อเกิดเพลิงไหม้แก่เจ้าหน้าที่ของโครงการ ยามรักษาการณ์เพื่อให้สามารถใช้งานได้ทันทีทั้งที่ไม่ตกใจกลัว | <b>การดำเนินการปัจจุบัน</b><br>- ปฏิบัติไม่ได้: ทางโครงการมีการจัดการฝึกอบรมอพยพย้ายคนเมื่อเกิดเพลิงไหม้ แก่เจ้าหน้าที่และผู้พักอาศัยในโครงการเป็นประจำทุกปี โดยมีการซ้อมครั้งล่าสุดเมื่อวันที่ 19 ธันวาคม 2563 แต่เนื่องจากสถานการณ์การแพร่ระบาดของไวรัสโควิด 19 จึงทำให้การฝึกซ้อมอพยพหนีไฟประจำปีไม่ได้ถูกจัดขึ้น และคาดว่าจะทำการฝึกซ้อมในเร็ว ๆ นี้<br><b>แนวทางการดำเนินการ</b><br>- เมื่อสถานการณ์คลี่คลายให้มีการจัดการอบรมและฝึกซ้อมอพยพหนีไฟให้เร็วที่สุด และในระหว่างนี้ควรมีการทบทวนแผนอพยพหนีไฟเฉพาะเจ้าหน้าที่ เพื่อเตรียมความพร้อมไว้เสมอ  |

## ขั้นตอนการขอเปลี่ยนแปลงรายละเอียดโครงการหรือมาตรการ ที่กำหนดไว้ในรายงานการประเมินผลกระทบสิ่งแวดล้อม



กลุ่มงานศึกษาและวิเคราะห์ผลกระทบสิ่งแวดล้อม กองจัดการคุณภาพอากาศและเสียง สำนักสิ่งแวดล้อม

ภาพที่ 4-1 ขั้นตอนการขอเปลี่ยนแปลงรายละเอียดโครงการ และมาตรการฯ



## รายละเอียดประกอบบทพิจารณาการขอเปลี่ยนแปลงรายละเอียดโครงการหรือมาตรการที่กำหนดไว้ในรายงานการประเมินผลกระทบสิ่งแวดล้อม

- ๑) หนังสือเห็นชอบ EIA
- ๒) หนังสือสำคัญการอนุญาตก่อสร้างอาคาร (อ.๑ และ อ.๖)
- ๓) หนังสือสำคัญการจดทะเบียนอาคารชุด หนังสือจดทะเบียนนิติบุคคลอาคารชุด และหนังสือจดทะเบียนผู้จัดการนิติบุคคลอาคารชุด (อช.๑๐ อช.๑๒. และ อช.๑๓) หรือหนังสือจดทะเบียนบริษัท
- ๔) รายละเอียดมาตรการทุกมาตรการและรายละเอียดโครงการที่เกี่ยวข้องกับการเปลี่ยนแปลง
- ๕) ตารางเปรียบเทียบมาตรการเดิมกับมาตรการที่จะเปลี่ยนแปลง
- ๖) ผลการปฏิบัติตามมาตรการที่กำหนดไว้ในรายงานการประเมินผลกระทบสิ่งแวดล้อม
- ๗) เหตุผลประกอบการพิจารณาและเอกสารหลักฐานอ้างอิงอย่างชัดเจนและเพียงพอต่อการพิจารณา
- ๘) เอกสารหลักฐานอื่นตามที่คณะกรรมการผู้ชำนาญการฯ เห็นสมควร

ตามมาตรา ๕๑/๑ วรรคท้าย แห่งพระราชบัญญัติส่งเสริมและรักษาคุณภาพสิ่งแวดล้อมแห่งชาติ (ฉบับที่ ๒) พ.ศ. ๒๕๖๑ บัญญัติว่า “ในกรณีที่คณะกรรมการผู้ชำนาญการให้ความเห็นชอบหรือไม่ให้ความเห็นชอบ ความเห็นของคณะกรรมการผู้ชำนาญการให้เป็นที่สุด”

กลุ่มงานศึกษาและวิเคราะห์ผลกระทบสิ่งแวดล้อม กองจัดการคุณภาพอากาศและเสียง สำนักสิ่งแวดล้อม

ภาพที่ 4-1 (ต่อ) ขั้นตอนการขอเปลี่ยนแปลงรายละเอียดโครงการ และมาตรการฯ